



Samrådsunderlag

ESBE AB

Innehåll

| | | |
|----------|---|-----------|
| 1 | INLEDNING | 3 |
| 2 | ADMINISTRATIVA UPPGIFTER..... | 3 |
| 2.1 | Uppgifter om verksamhetsutövaren/sökanden..... | 3 |
| 2.2 | Uppgifter om anläggningen | 3 |
| 3 | GÄLLANDE BESLUT | 4 |
| 4 | BESKRIVNING AV VERKSAMHETEN..... | 6 |
| 4.1 | Kort bakgrund och verksamhetsbeskrivning..... | 6 |
| 4.2 | Enkel produktionsbeskrivning | 7 |
| 4.3 | ESBE:s huvudsakliga produktsegment | 8 |
| 4.4 | Eventuellt planerade förändringar | 8 |
| 5 | LOKALISERING..... | 9 |
| 6 | NATUR- OCH KULTURMILJÖ SAMT FRILUFTSLIV..... | 12 |
| 6.1 | Naturmiljö..... | 12 |
| 6.1.1 | Draven | 12 |
| 6.2 | Rekreation och friluftsliv | 13 |
| 6.3 | Kulturmiljö | 13 |
| 6.3.1 | Finnvedens Folkland | 13 |
| 6.4 | Nollalternativ | 14 |
| 7 | FÖRUTSEDD MILJÖPÅVERKAN | 14 |
| 7.1 | Utsläpp till luft | 14 |
| 7.2 | Kemikalieförbrukning..... | 15 |
| 7.3 | Energiförbrukning | 15 |
| 7.4 | Transporter | 16 |
| 7.5 | Avfall..... | 17 |
| 8 | MARKFÖRORENINGAR..... | 17 |
| 8.1 | Föroreningsituation | 17 |
| 8.2 | Sammanfattningsvis finns föroreningar inom ESBE:s verksamhet: | 20 |
| 9 | SAMRÅDSPROCESS..... | 20 |



| | | |
|-----------|---|-----------|
| 10 | HUVUDREFERENSER:..... | 20 |
| 11 | BILAGOR..... | 20 |
| 1. | Layout med kemikalie- och avfallsförvaring, samt golvbrunnar | 20 |
| 2. | Kemikalielista..... | 20 |



1 Inledning

Företaget ESBE har ökat sin omsättning över tid och behöver nu ta nästa steg för vidare expansion. Ett steg i det här arbetet är att utöka sin produktionskapacitet för att kunna tillfredsställa sina kunders behov. ESBE som företag har ett högt miljömedvetande och vill säkerställa att det här sker på ett så miljövänligt och effektivt sätt som möjligt. För att kunna fortsätta sin fortsatta expansion i Reftele är ESBE i behov av ett nytt miljötillstånd för att hantera en större mängd oljor och emulsioner (över 20m³) till sin skärande bearbetning.

2 Administrativa uppgifter

2.1 Uppgifter om verksamhetsutövaren/sökanden

Org nr: 556269-6319

Namn: Esbe AB

Adress: Bruksgatan 22

Kontaktperson miljö: Henrik Bäckman

Juridisk ansvarig: Peter Cerny

2.2 Uppgifter om anläggningen

Fastighetsbeteckning: Ölme stad 8:260

Fastighetsägare: Esbe AB

Nuvarande verksamhetskoder: 34.80 C, 28.70 C

Framtida verksamhetskoder: 34.70, 28.71

Nuvarande tillsynsmyndighet: Gislaveds kommun

Framtida tillsynsmyndighet: Länsstyrelsen Jönköping

3 Gällande beslut

Verksamheten är anmälningspliktig enligt delegationsbeslut med diarienummer: 2009.350 hos Gislaveds kommun

Verksamheten ska bedrivas enligt följande försiktighetsmått:

1. Verksamheten ska bedrivas i huvudsaklig överenskommelse med vad som angetts i anmälningshandlingarna.
2. De kemiska ämnen, enskilda eller kemiska produkter, som hanteras i verksamheten och som utgör prioriterade ämnen enligt ramdirektivet för vatten eller för utfasnings- och riskminskningsämnen enligt delmål 3 och 4 i miljö kvalitetsmål "Gifrfri miljö ska så långt som möjligt ersättas med ämnen som är dokumenterat mindre farliga.
3. Kemiska produkter och farligt avfall ska lagras och hanteras så att spill och läckage inte förorenar omgivningen. Flytande kemiska produkter och flytande farligt avfall ska förvaras inom invallning som rymmer minst den största behållaren samt 10% av övrig lagrad volym. Om förvaring sker utomhus ska invallningen förses med skärmtak, eller liknande anordning, till skydd mot nederbörd.
4. Lokaler med process kar och reningsanläggningar ska vara utformade så att spill och läckage inte förorenar omgivningen.
5. Kemiska produkter och farligt avfall ska förvaras väl märkta och emballerade samt på så sätt att åtkomst förhindras för obehöriga.
6. Kemiska produkter som vid blandning kan ge upphov till gasutveckling, brand eller annan kraftig kemisk reaktion ska lagras åtskilda och inom separata invallningar.
7. Vatten från skurmaskin ska hanteras som farligt avfall.
8. Allt avfall som uppkommer i verksamheten ska hanteras så att återanvändning eller återvinning främjas, t ex så att olika avfallsslag hålls isär eller separeras vid källan så långt som det är möjligt.
9. Verksamheten ska bedrivas så att nedskräpning och damning förhindras. Vid återkommande och annat än helt tillfälliga störningar med nedskräpning eller damning som uppstår till följd av verksamheten ska bolaget vidta skyddsåtgärder i samråd med tillsynsmyndigheten.
10. Kondensvatten från kompressorer renas i därtill avsedd oljeavskiljare innan utsläpp sker till kommunalt spillvattennät.
11. Skriftliga rutiner för kontroll av utsläpp till vatten ska skickas till bygg- och miljönämnden senast 3 månader efter att detta beslut vunnit laga kraft.

12. Utsläpp av oljeaerosol ska renas innan utsläpp. Vid reningen ska bästa möjliga teknik användas.
13. Om luktstörningar i omgivningen ska skyddsåtgärder vidtas i samråd med tillsynsmyndigheten.
14. Förslag till åtgärder för att göra energieffektiviseringar ska redovisas till bygg och miljönämnden inom ett år efter att detta beslut vunnit laga kraft.
15. Tryckluftssystemet ska kontrolleras regelbundet. En skriftlig rutin för allmän översyn och läckagekontroll av systemet ska finnas. Resultatet av kontroller och översyn ska dokumenteras.
16. Innan utbyte, eller större åtgärder, utförs på oljepannor ska valet av uppvärmningsmetod utredas och redovisas till bygg och miljönämnden. I första hand ska förnybara energikällor användas.
17. Buller från verksamheten begränsas så att den ekvivalenta ljudnivån vid när liggande bostadshus inte överstiger följande värden:

| Tid | Ekvivalent ljudnivå | Momentan ljudnivå Vardagar, |
|-------------------|---------------------|-----------------------------|
| dagtid kl 07-18 | 50 dBA | - |
| Nattetid kl 22-07 | 40 dBA | 55 dBA |
| Övrig tid | 45 dBA | - |

Om buller från verksamheten innehåller impulsljud eller hörbara tonkomponenter ska ovanstående ekvivalenta ljudnivå sänkas med 5dBA-eneheter.

Kontroll av ljudnivåer ska ske senast 1 år efter att detta beslut vunnit laga kraft och därefter när tillsynsmyndigheten så bestämmer. Kontroll av ljudnivåer ska ske i enighet med gällande standarder och utförs av sakkunnig person. Resultaten, och eventuella förslag på åtgärder, ska redovisas till bygg och miljönämnden senast 2 månader efter utförd kontroll.

18. Om vibrationsstörningar uppkommer i omgivningen ska skyddsåtgärder vidtas i samråd med tillsynsmyndigheten.
19. Bygg och miljönämnden ska informeras i god tid innan om det finns planer på att avsluta eller flytta verksamheten. Verksamhetsutövaren ska undersöka om mark- och vattenområden samt anläggningar kan ha påverkats av verksamheten och i sådant fall ansvara för att området/områdena efterbehandlas.



4 Beskrivning av verksamheten

4.1 Kort bakgrund och verksamhetsbeskrivning

Företaget har sin grund i Skogsfors Bruk som grundades år 1906 i Reftete. Bruket såldes 1939 till Kooperativa Förbundet men produkten shuntventilen ur Brukets dåvarande verksamhet valde Familjen Skogsfors att behålla. Shuntventilen ligger sedan till grund för att Göte Skogsfors samma år grundade dagens ESBE på fastigheten Ölmostad 8:260 där verksamheten bedrivs ännu idag.

Företaget är familjeägt sedan fyra generationer och ägs numera till 80 % av familjen Skogsfors. Resterande 20 % ägs av aktieägare bland medarbetarna idag cirka 70 stycken.

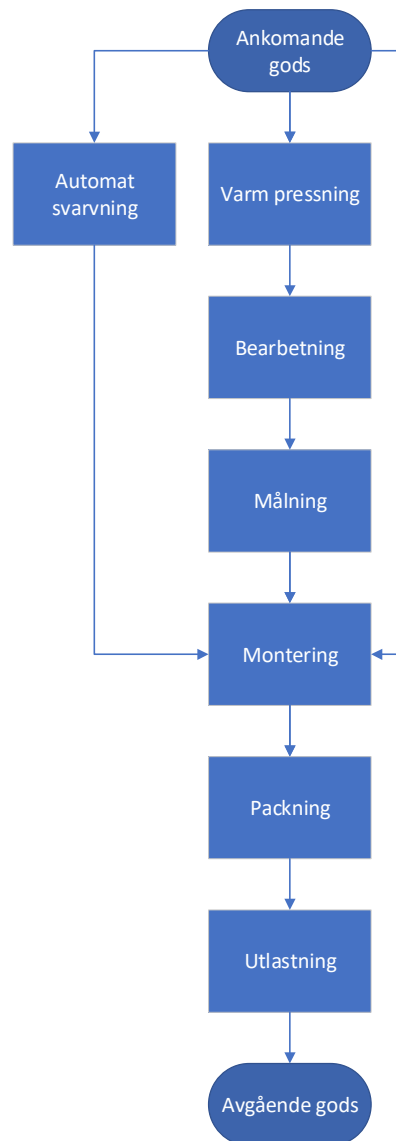
Idag omsätter företaget ca 450 miljoner SEK varav exportandel på ca 85%. Företaget växer organiskt med cirka 5% per år.

ESBE har idag ca 220 anställda runt om i Europa. Varav 160 anställda finns i fabriken i Reftete där även huvudkontor för koncernen är beläget. Utöver enheten i Reftete så har koncernen lager för Centraleuropa i Dachau/München i Tyskland. Egna säljbolag finns i Tyskland, Frankrike, Polen och Italien. Försäljning sker till ca 2500 kunder i 50 länder globalt, men företagets huvudsakliga fokus är Europa. Produkterna säljer företaget till återförsäljare/grossister och OEM-kunder (OEM innebär tillverkare av t.ex. värmepumpar, pannor och liknande utrustning för reglering av värme och kyla) i de olika länderna.

Företaget är kvalitetscertifierat enligt ISO9001 sedan 1995 och miljöcertifierat enligt ISO14001 sedan 1999.

4.2 Enkel produktionsbeskrivning

ESBE AB har all produktion i Reftele på fastigheten Ölme stad 8:260.



Figur 1 Schematiskt produktionsflöde på ESBE

Produktionen består av skärande bearbetning, varmpressning, målning och montering.

Till detta så har företaget egen produktutveckling med tillhörande provningsverksamhet. Företaget hanterar för närvarande ca 720 ton mässing, 50 ton rödgods och 250 ton gjutjärn per år. Esbe använder 2,7 m³ färg i måleriet.

4.3 ESBE:s huvudsakliga produktsegment

Produktsortimentet består av:

- Styrdon (d.v.s. kombinerat ventil och ställdon) från ESBE reglerar värmekomforten i miljontals hushåll. Företaget tillhandahåller ett brett utbud av styrdon i många olika utföranden för en effektiv reglering av uppvärmning och kylning.
- Sortimentet av regleringar erbjuder varianter som regleras av både inomhus- och utomhusgivare. Parallellt erbjuds även konstanttemperaturregulatorer. Alla har det gemensamt att de gör det enkelt att leverera energibesparingar till företagets kunder.
- Företagets serie blandningsventiler har gett installatörer ”hjälpstatus” i hela Europa. Grundkravet för att hålla ett tappvattensystem säkert är att förhindra skällning men samtidigt förhindra tillväxt av legionellabakterier.
- Produkter som laddventiler och laddgrupper ger en energieffektiv fastbränsleledning genom att de installeras mellan panna och ackumulatortank.
- På stark tillväxt de senaste åren har varit prefabricerade enheter där företaget erbjuder en isolerad grupp runt styrdon, cirkulationspump och avstängningsventiler. Detta gör det snabbare och enklare för VVS-installatören vid fältinstallation.

4.4 Eventuellt planerade förändringar

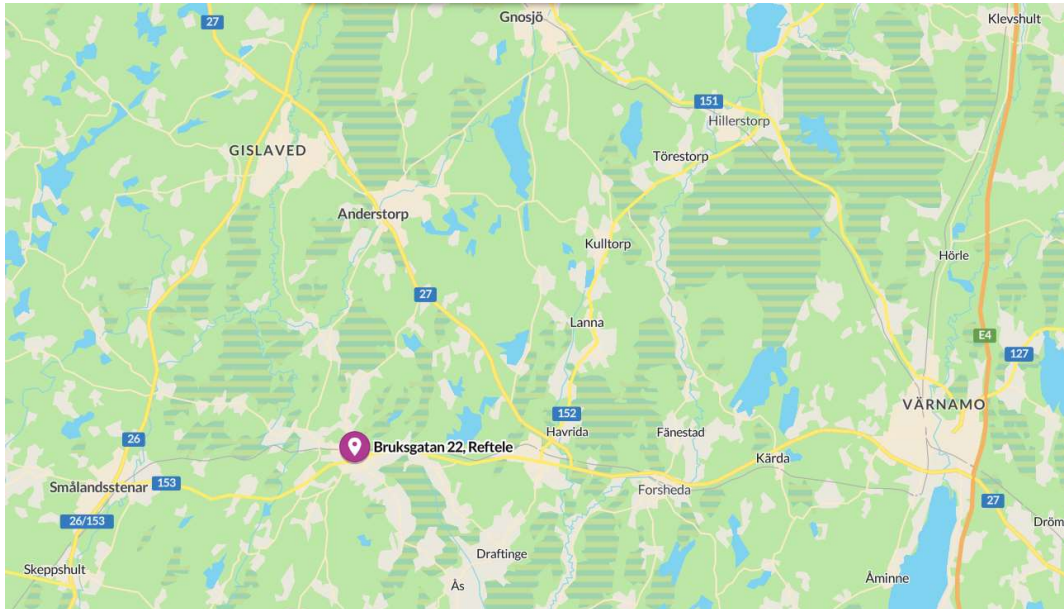
Företaget köpte tillbaka bruksfastigheten (Ölmestad 13:1) år 2000. Bruksfastigheten ägs idag av det helägda dotterbolaget Skogsfors Bruks Fastighets AB. Den främsta orsaken att bruksfastigheten förvärvade är att ESBE:s lokaler kommer att expandera på det hållet. Detta möjliggjordes genom att ESBE tillsammans med Gislaveds kommun genomförde en kraftansamling år 1998/1999 med en detaljplan där industriverksamheten skiljdes åt från intilliggande bostadsområde.

Då ESBE idag börjar bli trångbudda i företagets lokaler så förbereds för en framtida utbyggnation. Under våren 2020 så kommer ESBE att markbereda för denna utbyggnad (inom ramen för marklov från augusti 2019).

Under år 2020 / 2021 så har ESBE för avsikt att genomföra en tillbyggnad om ca 2500 kvm.

5 Lokalisering

ESBE AB på fastigheten Ölmestad 8:260 är belägen i samhället Reftele se figur 2, ca 16km söder om Gislaved.



Figur 2 Lokalisering av ESBE AB i Reftele

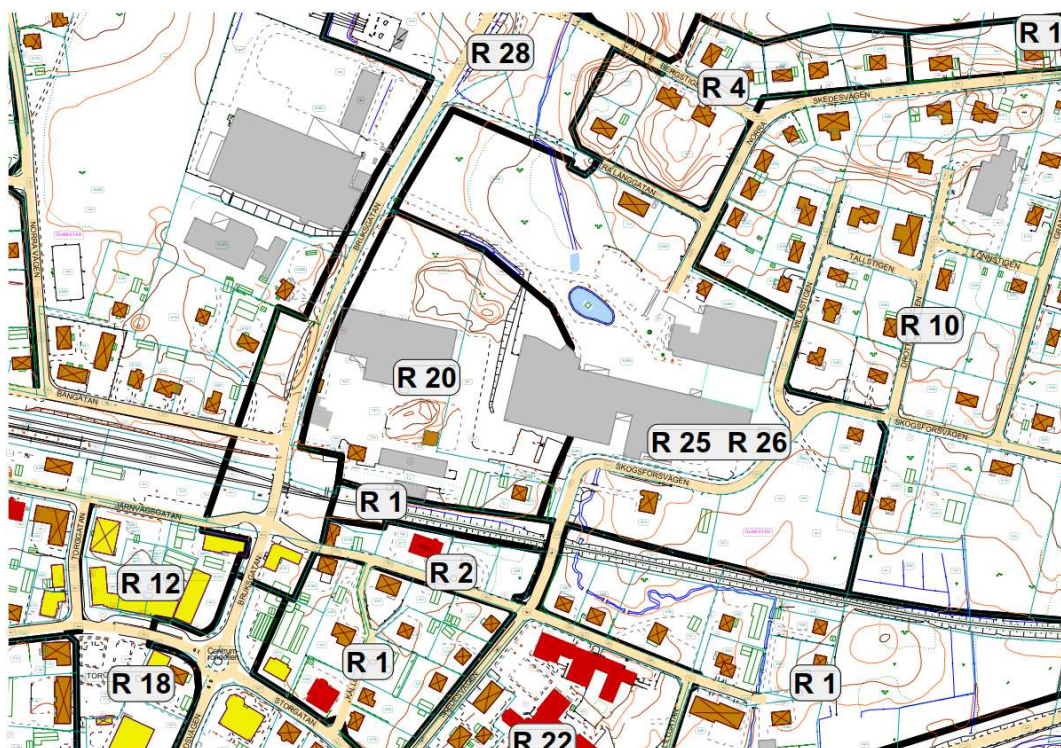
Fastigheten ligger inom ett industriområde och gränsar mot andra industrifastigheter förutom åt nordväst där naturmark finns. Det finns flera bostäder som ligger i närheten av verksamheten på ca 10–40 m avstånd, se figur 3

Fastigheten Ölmestad 8:260 ligger inom detaljplanerad mark; Detaljplan för Ölmestad



Figur 3 Karta över fastigheten Ölmestad 8:260 och närområdet. Den röda cirkeln markerar verksamheten och de orangea pilarna markerar de bostadshus som ligger närmast fastigheten. Blå pil markerar stenbrons lokalisering

8:260 m.fl. fastigheter i Reftele (R20 samt R25 och R26), Gislaveds kommun, Jönköpings län, se figur 2. I R20 framgår att syftet med planen är att möjliggöra för en utveckling av industrin ESBE AB, modernisera planen och öka byggrätten inom området. Detaljplanen medger utbyggnad av industri öster och norr om befintlig industribyggnad inom fastigheten. Även i detaljplanen R25 och R26 är syfte att möjliggöra en expansion av ESBE AB:s verksamhet. Planen reglerar även bullernivåer; 40dBA natt, helg, söndag, 45 dBA kvällar och 50 dBA dagtid samt utsläpp av organiska lösningsmedel som max får vara 3 ton per år.



Figur 4 Översikt över detaljplaner som berör ESBE AB samt närområdet. ESBE AB berörs av detaljplanerna R20 samt R25 och R26. Källa: Detaljplan för Ölme stad 8:260 m.fl. fastigheter i Reftele (R20).

Gislaveds kommuns översiktsplan antogs 2016-12-15. I den framgår att Reftele utgör en av 8 tätorter i Gislaveds kommun och präglas av industrin. Här framgår att tätortens framtid klarläggs i en fördjupning av översiktsplanen. Enligt Gislaveds kommuns hemsida pågår just nu inget arbete med framtagande av någon ny översiktsplan.

Den fördjupade översiktsplanen för Reftele antogs i augusti 1997 med ändringar beslutade 1998-06-17. Planens syfte är främst att ta ställning till framtida utbyggnadsområden både för bostäder och industri samt trafikfrågor. Här framgår att enskilda bostäder inom industriområden (här pekas bland annat fastigheten Ölme stad 8:260 ut) ska med undantag för kulturhistoriskt intressanta byggnader avvecklas. Det framgår också att ESBE AB ges möjlighet att expandera mot bruksområdet ut över Skedesvägen.

Planerad verksamhet strider inte mot översiktsplanen, den fördjupade översiktsplanen för Reftele eller detaljplan.

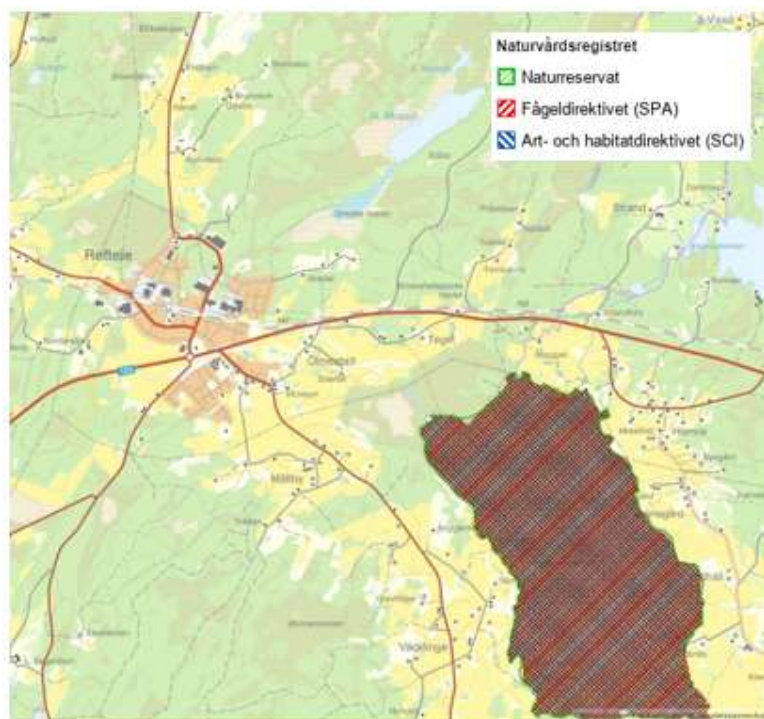
6 Natur- och kulturmiljö samt friluftsliv

6.1 Naturmiljö

6.1.1 Draven

Draven är ett Natura 2000-område både enligt fågeldirektivet och art- och habitatdirektivet och ligger ca 1,5 km från verksamheten, se figur 5. Området är utpekat som ett Natura 2000-område med hänsyn till naturligt näringsrika sjöar, fuktängar och rikkärr samt en rad arter; brun kärrhök, dvärgbeckasin, fisktärna, grönbena, gulärta, ljungpipare, mindre strandpipa, rödbena, rördrom, skedand, skogsduva, skrattmås, småfläckig sumphöna, storspov, sångsvan, trana, törnskata, vattenrall och årta.

Draven är också ett område av riksintresse för naturvård där sjön Draven utgör en mycket



Figur 5 Karta över Draven som utgör ett Natura 2000-område, riksintresse för naturvård samt naturreservat.

viktig fågellokal. Flertalet fåglar häckar här såsom änder, vadare och sothöns. Sjön utgör också en rastlokal och har en kombination av slättsjöarter och nordliga fågelarter. Vid sjön finns välbevarat odlingslandskap och sötvattenstrandäng samt naturbetesmark. Art- och individrika växtsamhällen med arter som blåsuga, knägräs, borsttåg, nål- och loppstarr förekommer.

Draven är även ett naturreservat, beslutat av Länsstyrelsen i Jönköpings län 1993-06-30, se figur 4. Länsstyrelsen motiverar områdets betydelse och behov av skydd och vård såhär: "Området är zoologiskt intressant som rast- och häckningslokal för olika arter and- och vadarfåglar. Betade strandängar samt rikkärr med värdefull flora gör området botaniskt intressant. Det är kulturhistoriskt intressant genom att det ingår i ett större

område av riksintresse för kulturmiljövården, kallat Finnvedens Folkland, vilket utgör ett kärnområde för fornlämningar från yngre järnåldern (400-1050 e Kr). De goda möjligheterna att studera fågellivet samt de höga natur- och kulturvärdena gör området attraktivt för allmänhetens friluftsliv.”

6.2 Rekreation och friluftsliv

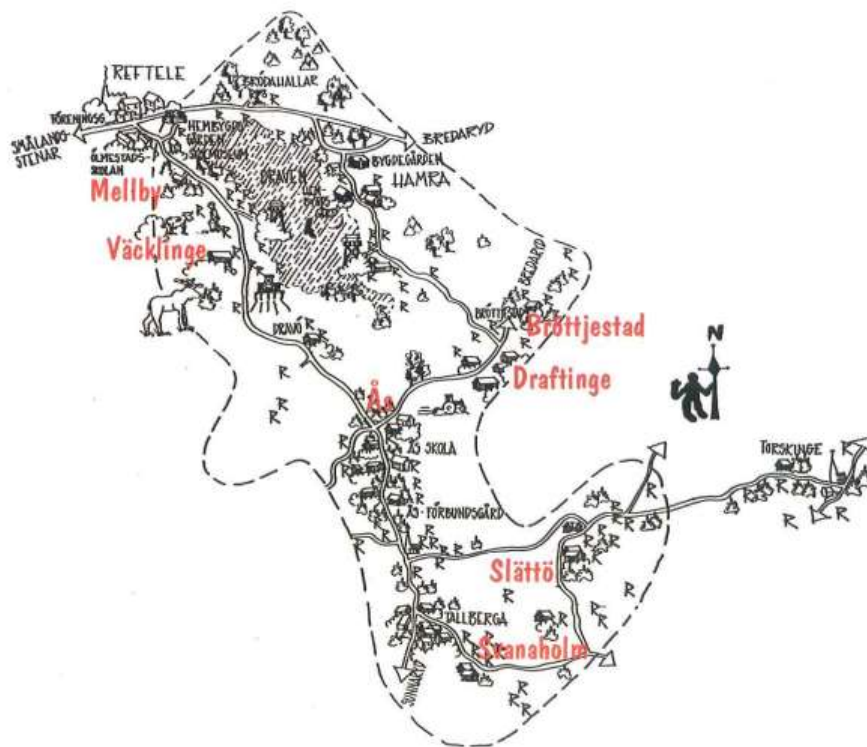
Finns inget utpekade riksintresse i närområdet

6.3 Kulturmiljö

Det finns en äldre villa, söder om verksamhetens område, denna utgör ett kulturvärde och är utpekad i Detaljplan för Ölme stad 8:260 m.fl. fastigheter i Reftele, R25 och 26, se figur 2. En befintlig stenbro som finns inom området ska också bevaras enligt detaljplanen, se figur 3 (blå pil).

6.3.1 Finnvedens Folkland

Finnvedens folkland är ett angivet riksintresse för kulturminnesvård enligt översiktsplanen. Området omfattar de sydostliga delarna av Gislaveds kommun samt de sydvästliga delarna av Värnamo kommun och ligger ca 200 m sydost om verksamhetsområdet. Se figur 5



Figur 6 En illustration över Finnvedens Folkland. Källa: Nedslag i Finnvedens Folkland – ett projekt i ett riksintresse 1996-1999

Motiveringen till riksintresset är: "Centralbygd och kärnområde i ett småländskt folkland med tingsplats samt rik fornlämningsbygd med lämningar från stenålder till yngre järnålder kring norra delen av Bolmens stränder".

Riksintresset utgör ett odlingslandskap med ett stort antal fornlämningar, främst stenåldersboplatser, höggravfält och enstaka större högar. Men också byar med välbevarad 1800-talsbebyggelse men även medeltida lämningar vid Svanaholms före detta säteri och utdikade våtmarker.

6.4 Nollalternativ

Enligt miljöbalken ska en MKB beskriva konsekvenserna av att en verksamhet eller åtgärd inte kommer till stånd. Ett sådant så kallat nollalternativ innebär att verksamheten vid ESBE även i fortsättningen drivs enligt gällande delegationsbeslut med gällande försiktighetsmått.

Detta skulle innebära att ESBE inte kan utöka sin verksamhet vidare på fastigheten Öllestad 8:260, eller på annan plats i Gislaveds kommun, eftersom verksamheten numera är tillståndspliktig. I 1 kap. 3 § Miljöprövningsförordningen(2013:251) anges att "om det i fråga om en verksamhet eller åtgärd som beskrivs i 2–32 kap. anges att tillståndsplikt gäller, får verksamheten eller åtgärden inte bedrivas eller vidtas utan ett sådant tillstånd som avses i 9 kap. 6 § miljöbalken." Om tillstånd inte söks är alternativet således att antingen lägga ner den befintliga verksamheten eller att göra ändringar i verksamheten så att den befintliga verksamheten går från tillståndsplikt till anmälningsplikt.

Nollalternativet i detta fall utgörs av den befintliga verksamheten, dvs. att verksamheten drivs vidare enligt gällande beslut. Detta nollalternativ har valts på grund av att det möjliggör en samlad bedömning av verksamhetens väsentliga miljöeffekter i nuläget jämfört med en framtida utökning av verksamheten.

7 Förutsedd miljöpåverkan

I avsnitt 8 omnämns ett antal värdefulla natur- och kulturmiljöområden som ligger i verksamhetens närområde. Den planerade verksamheten bedöms medföra obetydliga miljöeffekter på dessa områden.

7.1 Utsläpp till luft

Företaget har utsläpp till luft utöver allmänventilation från en varmpress, från bearbetningsmaskinerna och måleriet. Maskinerna är kopplade till 4st absolentfilter och därefter går luften till ventilationssystemet som innehåller värmeåtervinning. Absolentfiltren hanteras som farligt avfall vid utbyte.

Varmpressen värms upp med Gasol. Avgaserna från förbränningen av Gasol går igenom en värmeåtervinning och släpps därefter ut till luft.

Under de kallaste månaderna på året använder fabriken en oljepanna för att komplettera elpannan (spetsvärme). Avgaserna från förbränningen av oljan leds ut genom en skorsten. Verkningsgraden på oljepannan är över 95%.

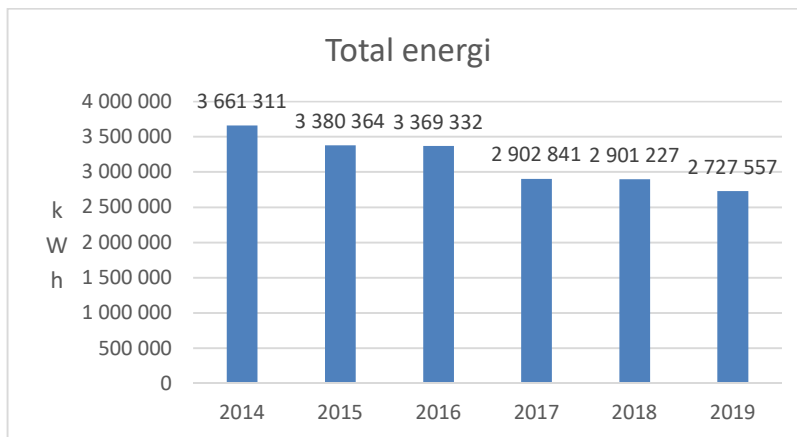
7.2 Kemikalieförbrukning

Företaget har för närvarande 176 olika typer av kemikalier i verksamheten. Ca 70% av dessa består av mindre volymer som är kopplade till underhåll, labb och monteringen. De största mängderna är kylsmörjmedel och hydraulolja kopplade till tillverkningen. Mängden användning av emulsioner kommer att öka för att företaget kopplar lokala reningsverk till bearbetningsmaskinerna. Mängden ökar, men samtidigt kan emulsionerna användas en längre tid, vilket gör att den totala förbrukningen och därmed miljöbelastningen minskar.

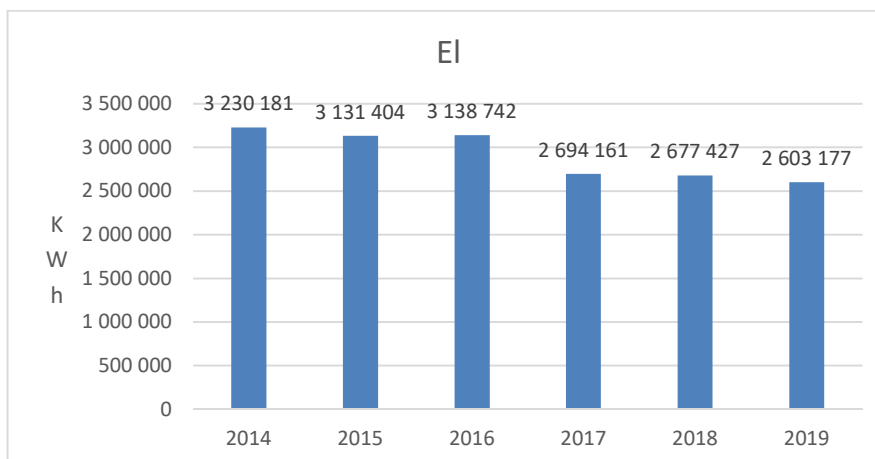
För mer detaljerad beskrivning se bilaga 3 Kemikalielista.

7.3 Energiförbrukning

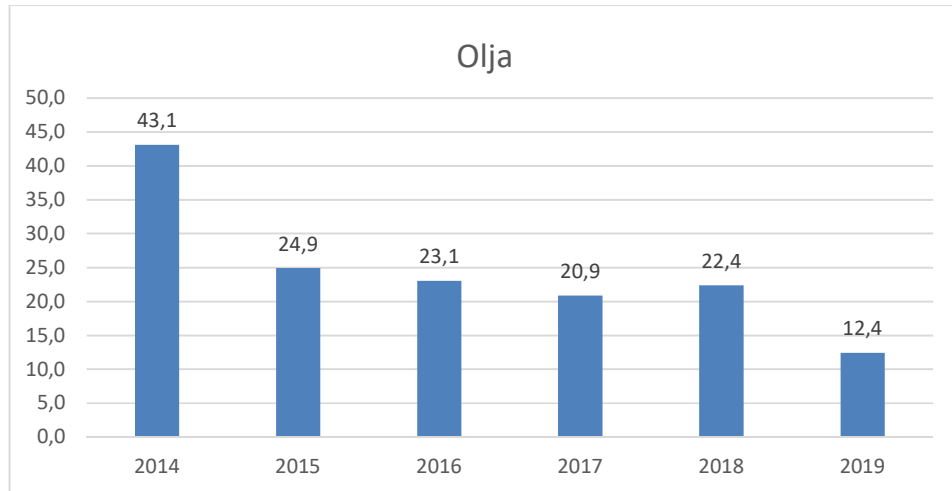
Företaget arbetar aktivt med att reducera sin energianvändning. Detta har givit ett positivt resultat för företaget över de senaste åren. Företaget har idag 100% fossilfri el och är även delägare i vindkraftverk.



Under de senaste åren har energiförbrukningen gått stadigt neråt. Detta genom att investera i ett bättre styrsystem till ventilationen och uppvärmningen, samt genom att aktivt arbeta med att optimera energianvändningen i lokalerna.



Ett kontinuerligt arbete med att förbättra styrningen av ventilation och belysning samt att ersätta elkrävande utrustningar med mindre elkrävande utrustningar har gjort att elanvändningen kontinuerligt har gått ner mellan åren.



Företaget arbetar mot att få bort oljeanvändningen och därigenom få helt fossilfri produktion.

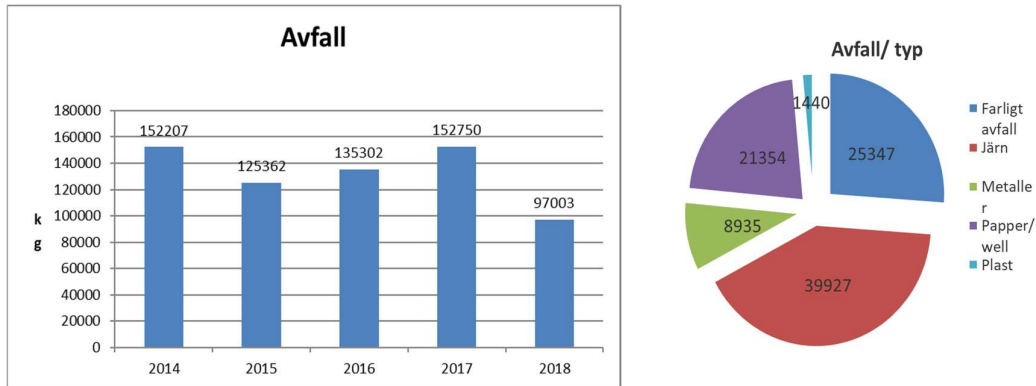
Styrssystem för ventilation och en ökad medvetenhet har gjort att ESBE har halverat sin oljeförbrukning mellan 2014 och 2018.

7.4 Transporter

ESBE har en transportväg in för ingående och utgående transporter för tunga fordon och mindre transportbilar. Företaget har ca 100 st utgående och 40 st ingående transporter ifrån olika fraktbolag varje vecka. Den största delen av transporterna är inom Sverige och näst största till vårt distributionslager i Tyskland. Företaget har ett miljömål att utöka våra direkttransporter från ESBE AB till kund. Detta för att minska koncernens totala utsläpp till luft. I upphandlingen av transporter så har företaget ett krav på att alla lastbilar ska vara Euro 6 klassade.

Till detta tillkommer personaltransporter till och från företaget.

7.5 Avfall



ESBE:s tre största fraktioner av avfall är järn (blandskrot, gjutjärn, skärs-krot), farligt avfall (emulsioner, spillolja, absorbenter), papper/wellpapp och plast.

Samtliga metallavfallsfraktioner sorteras och bearbetas av Stena Recycling som sedan skickar detta till stålverk och gjuteri för återvinning.

Farligt avfall (emulsioner och spillolja) transporteras till mottagare för separation av olja och vatten. Oljan blir energiråvara.

Mässingsspån från produktionen returneras till metalleverantören och återanvänds.

Papper och wellpapp skickas för återvinning.

Förvaringsplatser för avfall på företaget framgår av bilaga 1

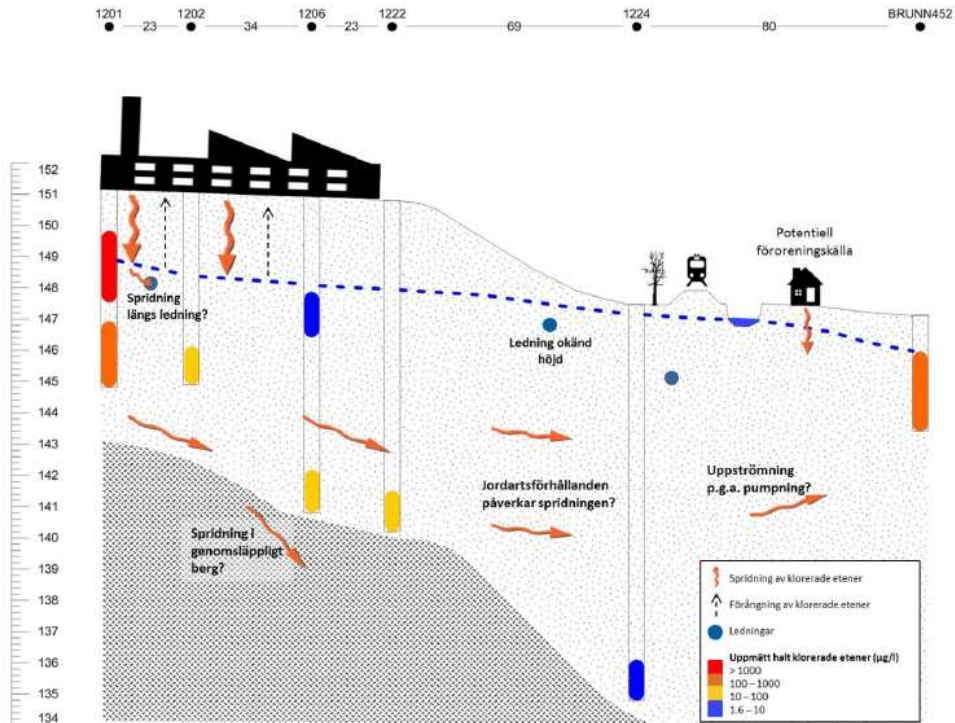
8 Markföroreningar

8.1 Föroreningssituation

ESBE har genom Sweco Environment AB under 2011-2013 utfört utredningar enligt MIFO fas 1 och 2 för fastigheterna Ölme-stad 13:1 (bruket) och Ölme-stad 8:260 i Reftele.

Jord med metallhalter över riktvärden för MKM förekommer framför allt vid bruket närmast järnvägen.

Förorening av klorerade lösningsmedel noterades i grundvatten i anslutning till tidigare hantering av tri samt i porgas, inomhusluft, men även dricksvatten. Ny ledning för dricksvatten anordnades. En konceptuell modell för denna förorening presenterades 2015-09-01, vilken beskriver spridning, exponering samt kunskapsluckor kring föroreningssituationen. Se figur 7.



Figur 7 Konceptuell över föroreningssituationen 2015.

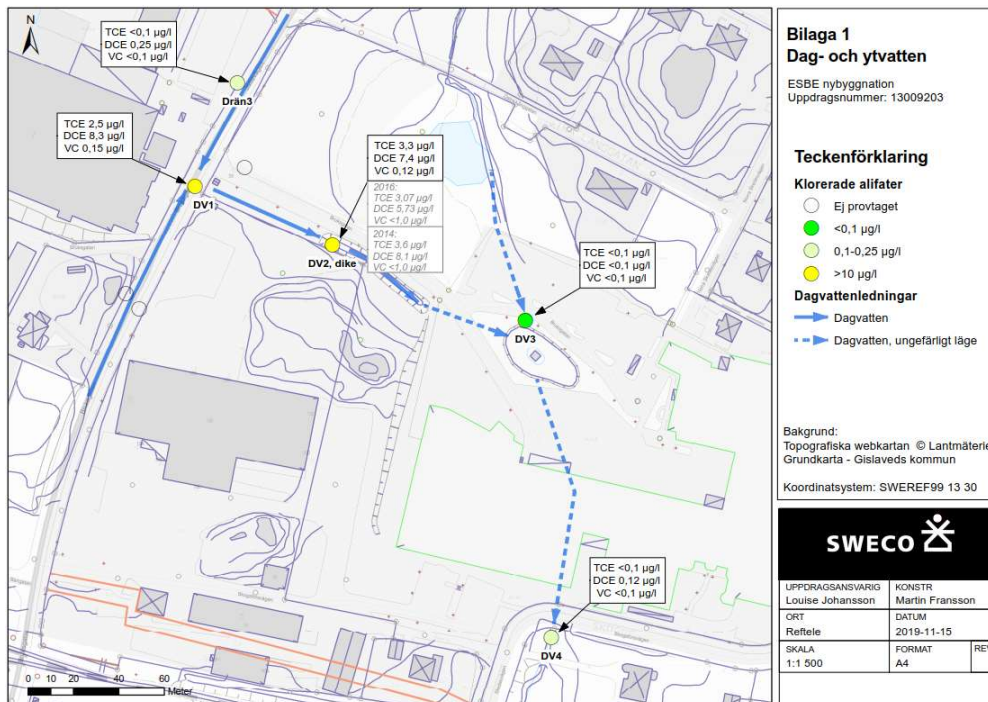
Efter föreläggande från miljökontoret gjordes 2016 en kartläggning av ledningsnät. I flertalet mätpunkter på innergården uppmättes relativt höga indikationer av klorerade lösningsmedel direkt under asfalten. 2017 utförde Sweco undersökning av jord och grundvatten i syfte att avgränsa källområdet med klorerade lösningsmedel. Förorening motsvarande trolig fri fas konstaterades då på djupet 2-4 meter, med högsta halt av trikloreten i jord på ca 300 mg/kg TS och i grundvatten på ca 100 000 µg/l trikloreten. Se Swecos rapport 2018-04-17 och figur 8.

Under 2019 har åtgärdsförberedande undersökningar och lösningar diskuterats för detta området och ett programförslag ska tas fram för undersökning, riskbedömning och bedömning av eventuellt åtgärdsbehov. Detta är pausat med anledning av tillståndprocessen.



Figur 8 Resultat av undersökning av klorerade lösningsmedel i källområde 2017

Miljöteknisk undersökning av träd och ytvatten gjordes i skogen norr om ESBEs infart 2016, när ESBE hade planer på att anlägga borrhållslager för bergvärme i anslutning till annan potentiell förorening. Undersökningen avbröts efter att både trädprover och ytvattenprover visat på förekomst av klorerade lösningsmedel. Uppföljande provtagningar av ytvatten vid infarten till ESBE har utförts 2019 med samma resultat, vilket tydligt indikerar att det finns en förorening av klorerade lösningsmedel väster om ESBE, vars ursprung och omfattning inte är utredd, Figur 9.



Figur 9 Beskrivning av föroreningssituationen i ytvatten väster om ESBE (uppströms) över tid.

2019 har markundersökning i skogen söder om ESBEs infart utförts med anledning av företagets marklov för nybyggnation. Generellt påvisades låga halter av metaller i jorden, men i 1-2 av 24 provgropar fall noterades en utfyllnad av avfall som kommer att saneras enligt anmälan till miljökontoret gällande avhjälpande, lagring mm för hantering av massor.

8.2 Sammanfattningsvis finns föroreningar inom ESBE:s verksamhet:

Klorerade lösningsmedel i trolig fri fas i anslutning till konferens och kontor enligt figur 8.

Klorerade lösningsmedel i inströmmande dagvatten (annat ursprung) enligt figur 9, DV2

Avfall i skogen söder om ESBEs infart, vilket kommer att omhändertas.

Jord med metallhalter över riktvärden för MKM förekommer vid bruket närmast järnvägen.

9 Samrådsprocess

För att underlätta Länsstyrelsen arbete i tillståndsprocessen har ESBE lagt upp en plan som man vill delge myndigheten.

Planen är enligt följande:

V8 (21 Februari) Samråd med kommunen och Länsstyrelsen

V27 Samråd med allmänheten via Finnveden nu

V35 Inlämning av ansökningshandlingarna till länsstyrelsen

10 Huvudreferenser:

Bevarandeplan för Natura 2000-område Draven, fastställd 2005-09-06, reviderad 2016-12-12, Länsstyrelsen i Jönköpings län. + Kartverket Skyddad natur.

Gislaveds kommuns hemsida [2019-12-12]: <https://www.gislaved.se/uppleva-och-gora/kultur/kulturhistoria-kulturarv/riksintressen/finnvedens-folkland>

MIFO fas 2, ESBE AB. Miljöteknisk undersökning av mark, grundvatten, sediment, porgas inom fastigheterna Ölme stad 13:1 och Ölme stad 8:260 i Reftele, Gislaveds kommun. (Sweco 2013-03-05)

ESBE Detaljerad undersökning. Miljöteknisk undersökning i plan och djupled i anslutning till misstänkt källområde för förorening av klorerade lösningsmedel. (Sweco, 2018-04-17).

11 Bilagor

- 1. Layout med kemikalie- och avfallsförvaring, samt golvbrunnar**
- 2. Kemikalielista**